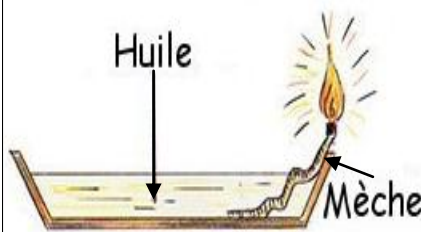


Pendant notre visite au site gallo-romain du Fâ en Charente-Maritime, nous avons fabriqué des lampes à huile.

La lampe à huile gallo-romaine

Pour s'éclairer, le gallo-romain allumait une mèche trempée dans de l'huile végétale : olive, noix...



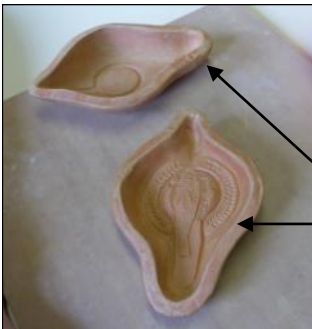
Nos lampes, les finitions

Un couvercle avec son décor.



Nos lampes, fabrication des deux parties

Voici les deux moules : un pour le réservoir et un pour le dessus. Celui du dessus possède un décor.



Il faut mettre de l'eau sur les bords et un petit peu à l'intérieur pour que ça colle. Nous avons fait des entailles pour aider au collage.

Nous avons réuni les deux parties. Nous avons lissé les bords avec de l'eau pour bien que ça colle. Puis nous avons ajouté un peu d'eau pour boucher les trous, mais il ne faut pas en mettre trop !



Nous avons mis de l'argile dans le moule du dessus. Il faut bien l'étaler sur les côtés et au fond, sinon cela risque de faire des trous.



Nous avons fait un trou sur le devant pour mettre la mèche : pour cela, il faut incliner la baguette.

Nous avons fait un autre trou au niveau du dessin pour pouvoir remplir d'huile : il faut le faire bien au milieu avec la baguette verticale.



Nous avons moulé le réservoir de la même façon.

Nous avons démoulé à l'aide d'un couteau. Il faut le faire délicatement.



Nos lampes peuvent être cuites dans un four à 1000 degrés. Sinon, on peut aussi les laisser sécher à l'air, mais elles seront plus fragiles.

Un site gallo-romain

L'époque gallo-romaine



Cette époque a duré environ 500 ans.

Elle commence avec la conquête de la Gaule par les Romains en - 52 et finit à la fin de l'empire romain en l'an 486.

C'est une période de paix pendant laquelle les Celtes de Gaule et les Romains s'échangent des savoir-faire : poterie, moulin à eau, tuiles plates, fabrication de tonneaux, travail du fer, du bronze et de l'or, etc.

Le site du Fâ

Le Fâ est un des plus importants sites gallo-romains de la région Nouvelle-Aquitaine.

Les photos aériennes prises en 1975 et les fouilles archéologiques depuis 2002 ont indiqué la présence d'une grande ville gallo-romaine.



C'était un port important, au bord de la Gironde.

Les lignes claires dans les champs montrent l'emplacement des murs de l'époque.



Photo J. Dassié

Les fouilles

Environ 650 objets proviennent des fouilles.

Monnaies, céramiques (objets en terre cuite), amphores, objets de la vie courante, matériaux de construction... sont regroupés dans le musée du Fâ.

Une grande maquette montre la ville telle que les archéologues ont pu la reconstituer. Mais il y a encore beaucoup de choses à découvrir sur ce site.



Amphore



Aquarelle du site antique du Fâ réalisée par J.-C. Golvin.

La ville

Elle a été habitée jusqu'à la fin du IIIe siècle.

Des échanges de marchandises se faisaient avec l'Espagne et la Grande-Bretagne par l'océan, avec Marseille par la Garonne et les voies romaines.

La ville comprenait une grande avenue, un quartier d'habitation, un théâtre, un forum, des entrepôts, un sanctuaire, des thermes.

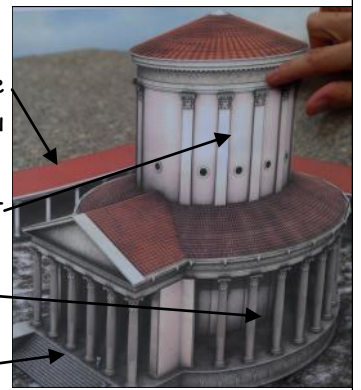
Le sanctuaire

Un sanctuaire est un bâtiment consacré aux cérémonies religieuses.

Celui du Fâ était monumental. Il était visible de toute la ville.

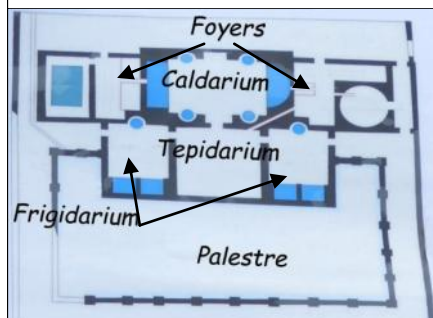
Il comprenait :

- un péribole rectangulaire (espace fermé autour du temple) de 106 m sur 92 m ;
- une cella de 33 m de haut qui abritait la divinité ;
- une colonnade circulaire de 16 m de haut ;
- un porche d'entrée.



Les thermes

Voici le trajet d'un gallo-romain dans les thermes : après avoir déposé ses vêtements, il peut faire du sport dans la palestres et ensuite aller dans les bains. Il passe par le frigidarium (salle froide), puis par le tepidarium (salle tiède) et entre dans le caldarium (bain chaud). L'eau est chauffée dans les foyers et circule sous le sol des bains.



Il retourne ensuite dans le frigidarium avant de se faire frictionner à l'huile et reprendre ses vêtements.

Faites des recherches sur l'éclairage à travers les siècles, depuis la préhistoire avec le feu jusqu'à l'éclairage électrique d'aujourd'hui.

Quels différents matériaux ont été utilisés ?



Tu peux lire la [BTJ388](#) « Découverte d'une ville gallo-romaine », la [BTJ434](#) « Les Gaulois », la [BTJAct05.01](#) « Une voie romaine », la [BTJAct10.01](#) « Une famille de riches Gallo-Romains », [BTJAct21.07](#) « Poterie gallo-romaine », le [JMag135](#) « L'éclairage » et plus encore en allant sur Encycoop.

