

Voici un exposé de Coline et Sarah sur ce curieux animal appelé aussi « cheval de mer ».

Classification

Son nom scientifique est *hippocampus*.
L'hippocampe est un poisson.
Il a une colonne vertébrale : c'est un vertébré.
Il appartient à la famille des syngnathidés.

Cette famille comprend les hippocampes et les syngnathes.

Hippocampe



Le syngnathe est un hippocampe « droit ».

Il existe une cinquantaine d'espèces d'hippocampes dans le monde.
Elles sont différentes par leur couleur et leur forme.

Il existe une cinquantaine d'espèces de syngnathes, appelés également aiguilles ou vipères de mer.



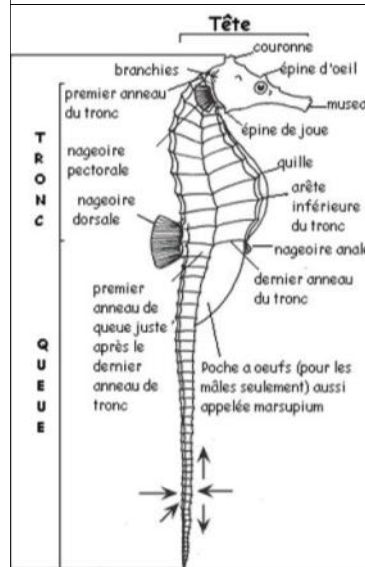
Biopics



Tête de syngnathe

GillesSM

Description



L'hippocampe a le corps recouvert de plaques osseuses rigides et articulées, comme une cuirasse

Il respire par des branchies situées à l'arrière de sa tête. Il n'a pas de poumon.

Il s'accroche par sa queue aux algues, aux pierres...

Il nage verticalement (debout) et lentement.

Cet animal vit de 2 à 4 ans.

Les deux espèces européennes (hippocampe moucheté et hippocampe à nez court) mesurent 15 à 16 cm de long.

L'hippocampe géant du Pacifique atteint 30 cm, alors que le pygmée d'Indonésie ne fait que 1 à 3 cm.

Hippocampe pygmée, camouflé dans des coraux.



Habitat

L'hippocampe vit dans les eaux chaudes ou tièdes des océans.



L'hippocampe rayé est le seul à vivre dans des eaux plus froides, au large de l'Amérique du Nord, dans l'océan Atlantique.

Ces « chevaux de mer » préfèrent les eaux peu profondes où se trouvent plantes, algues, coraux... Ils vivent en petits groupes.

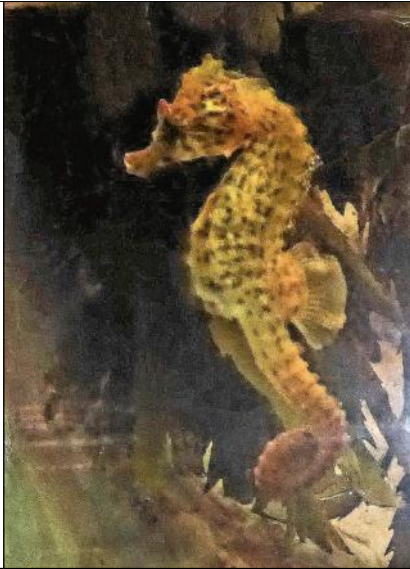
La queue sert à s'accrocher.

L'hippocampe

La nourriture

Il a une bouche sans dents. Il aspire ses proies quand elles passent près de lui. Sa bouche fait comme un tuyau ou une trompe.

Il se nourrit d'animaux très petits : larves, poissons, crustacés...



Prédateurs

Pour se défendre, l'hippocampe a tout son corps hérissé d'épines dures.

Il peut aussi prendre la couleur de l'endroit où il se trouve : cela s'appelle le mimétisme. Les prédateurs ont plus de mal à le trouver.

Il est la proie de poissons plus gros comme le thon, le mérrou, la raie, le cabillaud... et de crustacés comme le crabe.



Raie pastenague

Reproduction

La parade amoureuse pour la reproduction peut durer de un à trois jours mais l'accouplement est très rapide.

Accouplement



E. Haslam

La femelle dépose, selon les espèces, environ deux cents œufs dans une poche spéciale du mâle : la poche à œufs ou marsupium. Elle sert à protéger les œufs. Donc le mâle porte les œufs.

Les œufs mesurent environ 0,5 mm.

Ils sont mous et ovales.

La gestation dure entre dix et soixante jours selon les espèces.

Durant cette période, la poche du mâle prend une couleur plus foncée et devient de plus en plus grosse.

Les œufs éclosent dans la poche. Les petits y restent jusqu'à la naissance.

Puis, le mâle les expulse par petits groupes.

Dès qu'ils sortent de la poche, ils nagent. Ils mesurent environ 5 mm.

Ils naissent souvent transparents mais ils vont se pigmenter (colorer) très rapidement.



Mérrou

Le plus grand ennemi de l'hippocampe est l'Homme. En effet, ce poisson est utilisé pour faire des médicaments, des produits de beauté ou des souvenirs.

De vingt à trente millions d'hippocampes sont pêchés chaque année. Ils se vendent jusqu'à 1000 € le kilo pour en faire des produits pharmaceutiques chinois.

Cet animal, vieux de 40 millions d'années, n'est pas encore protégé, mais va bientôt l'être.



Il existe environ 32 500 espèces de poissons. Choisissez une espèce. Cherchez son habitat, sa façon de vivre, sa reproduction, sa particularité... Dessinez quelques poissons de cette espèce.



Tu peux lire la [BTJ227](#) « Pour mieux connaître les poissons », la [BTJ304](#) « Des enfants en plongée », la [BTJ348](#) « Faune marine », la [BTJ417](#) « Les poissons », le [JMag179](#) « L'hippocampe » et plus encore en allant sur Encycoop.

